

## 「エンタングルメント」

坂口 裕靖

「いやー優勝しましたね」「おう！エスパルス？J2？」「いやいや」「国学院？全日本駅伝？」「いや」「竹ノ内？全日本剣道選手権？」「えーと」「わかった。旭化成か。九州実業団毎日駅伝」「ちがいます～」「GMO？東日本実業団対抗駅伝？」「その一、なんていうか」「まさか、ドジャース？ワールドシリーズ？」「いや、そ...それ！...それです！オオタニサンです！」「あれかー。最初の年で優勝ってすごいよねー」「いやー話が通じて良かった...本当そうです」「そりゃさ、ただ優勝って言われたら、今どき山程大会も種目もあるんだからわかんないよ」「まあそうですけど、そんなに...ええと...なんて言えばカドが立たないでしょう...その...いろんな大会について、造詣が深くてらっしゃるとは思いませんでした」「ふふふ」「まあでも今回、優勝に協力するのは本当に大変でした」「協力？なんか関係

してたっけ？」「そりゃもう」「何やってたの？知らなかったよ」「だってほら、私が生放送見ちゃうと、負けますから」「...はい？」「なんでもそうなんです。生放送でやっている試合を見ると、覇頂のチームが負けるんです。

とんでもなく高い確率で」「...そう...なの？」「はい。だから今回、オオタニサンが念願の優勝を果たせるよう、ポストシーズンに突入してからこっち、気が気じゃなかったですわ」「...具体的に何したの？彙人形作ったりとか？」「いやいや、そんなんじゃないですよー。あくまで生中継を見ないように細心の注意を払ってたんです」「...それってそんなに難しいこと？」「なにをおっしゃいますか！だって今、ぼーっとSNSとか見てたら、どっかの誰かが試合の途中経過についてコメントしたりするじゃないですか。だから、試合が行われている期間、

テレビもネットも完全に遮断してました」

「...SNSも関係するの？」「しますよ！当たり前じゃないですか」「あ、当たり前なんだ...そうなんだね...」「そうですよ。実際ですね、ワールドシリーズの第二戦の時です。録画してたビデオ見ようかと思ってテレビの電源つけたんですよ。そうしたら運悪く、地デジで試合を生中継してるチャンネルが最後に選ばれてたんですね。で一瞬試合の風景が目に入っちゃったんです。慌ててテレビの電源を切ったんですが、時すでに遅く、あのザマですわ」「あのザマ？」「ほら、盗塁で垂脱臼したじゃないですか、オオタニサン」「あー...え、あれってその一瞬、試合を見たのが原因なの!?」「当たり前じゃないですか。だ・か・ら、テレビネット断ちしないとだめなんです。ほんの数秒目にしただけで垂脱臼ですから。しばらく見てたら、左腕骨折してたんじゃないです

### One Point BUZZ WORD

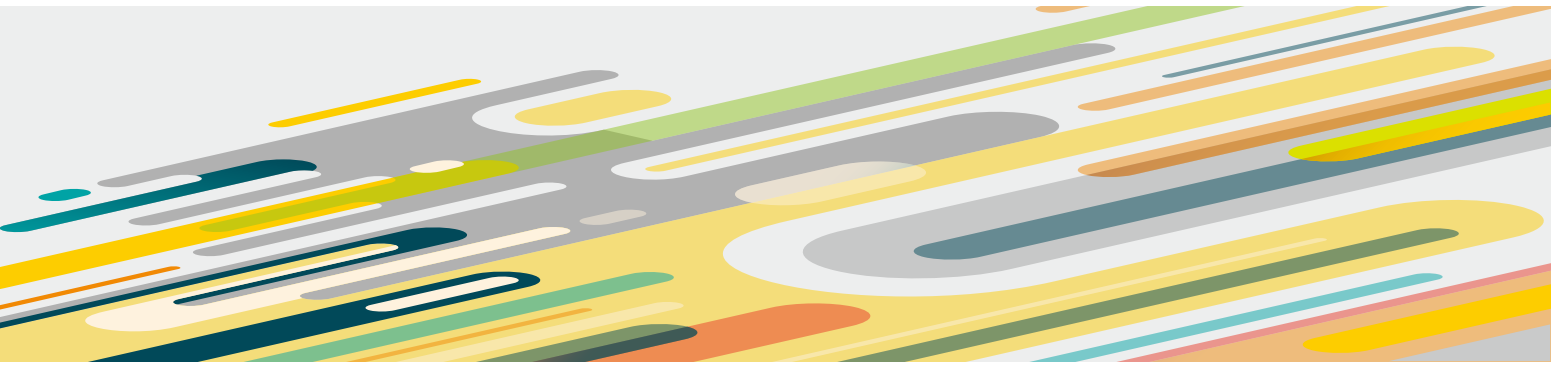
## 50°C

ETCカードが突然読み出せなくなったり、記録できなくなったりしたのでディーラーに相談したところ、(1) 車載器の交換をオススメします。(2) ただし同型番はディスコンで入手不可能です。(3) さらに違う型番のリーダーにすると、現状のナビ連動機能は使えなくなります。(4) さあ買え。今すぐ買え。という感じの返事でした。

一応『車載器の経年劣化によりエラー処理能力が低下したため発生した事象』という論を立ててましたが...えーと、まあ信じられないです、ハイ。でもですね、気温が下がってからこちら、全く問題出てないんですよ...と思って、ETCカードの耐熱温度がどれくらいだろうと調べてみると、どうも50°Cあたりというこのようです。実際にカードの部分が何度になっていたのか

は不明ですが、確かに車内温度がHHで50°Cを超過することが多々あったわけですから、高温により問題が発生したと考えれば、車載器側の問題というよりは、ETCカード側の問題であると考えられるほうが合理的な気がします。というわけで、とりあえず車載器の交換はしない方向で考えています。来年の夏がどれくらい暑いかわかりませんが、とりあえずカードを抜き差しする運用に変えてみて、問題が発生するかどうかを確認したいと思います。

確かに車内温度が高い状態で、エンジン始動直後、カード読み出しに失敗する事象は多く発生していたと思いますので、温度と強い相関があるのは確かだと思います。しかしながら、それが不可逆ではないことを考えると、どちらかという信号処理まわりがアヤシイとも言えそうです。でも、車載器側が経年変化でエラーリカバリに失敗するっていうのは眉唾かな...まあしかし、今後温暖化が進行することを想定すると、もうちょっと高温に強いシステムにしてくれないと不安ですね。昔の、それこそ25°Cを「夏日」とか言ってる感覚のままだと、この温暖化の世界は生き残れないんじゃないですかね...



かね。もし全試合見てたら、それこそ今頃ドジャース全員故障して敗退してたと思いますよ」「そんな... たまたま、偶然でしょ」

「いいえ、今まで様々な国際試合で実証されてます。私が見ると、負けます」「そうなのか... じゃあその手の試合は見ないわけ?」「自分から見ることにはないです。でも、ほら たまたま飲食店でテレビついてて、生中継 やってたりするじゃないですか。そういう時は、こちらで制御できる問題じゃないんで、見ちゃいますね。で、ご贔負は大抵負けるか、劣勢になります」「うーん、負け試合しか見たことないってこと?」「そうです。

先日たまたまテレビつけたら日本オープンゴルフってのやってましてね。ゴルフは詳しくないんですけど、なんか見ると選手がどんどん調子落としてて、気の毒になってチャンネル変えました」

「そうなんだ... そりゃ見られた方も災難だね...」「本当に。すまないとは思ってんですが、こればかりは... 当然オリンピックは東京もパリも、応援の意味で一切見ないです」

「となると、スタジアムで観戦とか無理だね?」「いやー、誘われたりなんざりで何回か行ったことはありますが、当然応援してるチームの調子は悪かったです」「とんだ疫病神だなこりゃ...」「まあでも、録画なら大丈夫なんです。一旦試合が終了して、歴史が確定されていれば、それ以上変わることは起こりません」「まあそりゃそうだろうな...

なんだろう、どういうエンタングルメントが発生してるのかね?」「あ、まともに聞いてくださるのは嬉しいです~」「そりゃ大抵の人間は聞き流すよな... 悪い悪い、つい真面目に取っちゃった」「いいんですよ、いつものことですから」「しかしまあ、その能力をなんかに使えないのかね? 例えばさ、

ほら試合を予想するやつとかあるじゃん? あれってどう?」

「だめなんです、これが」「そうなの?」「例えばAっていうチームとBっていうチームが試合するとするじゃないですか。で、ご贔負がAだから、Bが勝つって方買うでしょ? でもね、そうすると賭け事的にはBチームを応援してることになるんですよ。だから試合はAが勝って、予想が外れるという」

「複雑だね... 観測問題か。じゃ両方にかければイイんじゃないの?」「そうすると何が起るかわかりません。というか、試合自体が行われなくなるとか、なんかスゴいことが起こりそうで、試したことないです...」「まあ、そりゃゲインが2倍以上ないと負けるだけだわな...」

「こないだspaceXの打ち上げ見てたら、大気圏突入に失敗してました」「スポーツだけじゃないのか! これってオカルト兵器としては超強力なんじゃ?」「オカルトとか言わないでくださいよー」「...でも事実と呼ぶのは憚られるし...」「まあ、そうなんですけどね...」

「ところでさ、こないだ10年ぶりぐらいでUSJ行ってきたのよ」「ほお」「一昔前もだいが混んでたけど、まだまだ全然混んでびっくりしたよ」「そんなに混んでますか?」「平日に行ったんだけどさ、もうアイアンマシとか120分待ちだったりするわけ。1日って24時間じゃん? そいで開園が8時とかで、22時ぐらいまでしかやってないから、14時間ぐらいしか開いてないんだよね。そのうちの2時間食われるの、どんだけかって思うじゃない」「そうすね、色々回ろうとすると厳しいですね」「幸い晴れてたからいいけどさ、アレ雨だったら待ち導線の殆どが屋根がないわけで、ずぶ濡れで2時間待たなきゃいけないわけ」

「辛いっすね」「辛いよー。でもだから、エクスプレスパスってやつがあるんだけど、こいつがまた高いんだ... 入場料の何倍もしたりするわけ」「はあ」「で、思ったんだけどさ。あれ、もしかしたら基本思想が『待つための空間』ってことなんじゃないかなと」「え、待つことが結果じゃなくて目的ってことですか?」

「ほらさ、喫茶店とかで2時間雪隠詰めるのはお互い嫌じゃない? でもさ、2時間後にアトラクションというご褒美がある、というアメがあれば、2時間拘束されても仕方ないと思えたりするじゃん」「...わからなくはないですよ。わからなくはないですが、それが根本設計って... なんかひどすぎませんか?」

「そうかな? 例えば相手が関係性が固まりきってない異性だとしたら?」「む... それ雪隠詰めの適応ですね、確かに」「実際2人ペアが結構多いんだよね。その意味で、待ち時間が長いことは良い方に作用してるんじゃないかな。だから、この10年間待ち列を短くするつもりがなかったんだ、と考えると納得できる。そしてエクスプレスパスが高いのは、『目的外利用』、すなわち待ち時間を短くしようとする、不屈き者に対する罰金なんだよ」「そんな...」「基本、アトラクションに乗りに行くところじゃないんだよ、USJって。

うなぎ屋理論だね」「なんです、それ?」「ほら、ちゃんとしたうなぎ屋さんって出てくるのに時間かかるじゃない。だからあれも、うなぎをご褒美にした雪隠詰システムなんだよ」「なるほど... だから高いのか」「値段もNo Limit! なさ。大体、いつものコーラや麦茶が自販機価格300円だもの」「ヒーニチジョーン」

Hiroyasu Sakaguchi  
フリーITエンジニア